



Памяти Белого Ангела

*К 155-ЛЕТИЮ СО ДНЯ РОЖДЕНИЯ
ВЕЛИКОЙ КНЯГИНИ
ЕЛИЗАВЕТЫ ФЕДОРОВНЫ РОМАНОВОЙ*

МОСКВА, 1 НОЯБРЯ 2019

Памяти Белого Ангела посвящается



Елизавета Федоровна с родителями и сестрами

1 ноября 2019 года исполняется 155 лет со дня рождения великой княгини и великой благотворительницы, почитаемой в православии святой Елисаветы Феодоровны Романовой. Ей и благим делам, творимым в память ее, посвящены эти страницы.



Фотопортрет. 1904 г.

**«НЫНЕ ТРУДНО НАЙТИ ПРАВДУ НА ЗЕМЛЕ,
ЗАТОПЛЯЕМОЙ ВСЕ СИЛЬНЕЕ ГРЕХОВНЫМИ ВОЛНАМИ;
ЧТОБЫ НЕ РАЗОЧАРОВАТЬСЯ В ЖИЗНИ, НАДО ПРАВДУ
ИСКАТЬ НА НЕБЕ, КУДА ОНА УШЛА ОТ НАС».**

Святая преподобномученица великая княгиня Елисавета Феодоровна родилась 1 ноября 1864 года в немецком городе Дармштадт. Она была вторым ребенком в семье великого герцога Гессен-Дармштадтского Людвиг IV и принцессы Алисы, дочери английской королевы Виктории.

Дети воспитывались в традициях старой Англии, их жизнь была подчинена строгому распорядку. Одежда и еда – самые простые, старшие дочери сами выполняли работу по дому. Впоследствии Елизавета Федоровна говорила: «В доме меня научили всему».

Мать старалась воспитать семерых детей на основе христианских заповедей, вложить в их сердца любовь к ближним. Родители Елизаветы потратили большую часть состояния на благотворительные нужды, дети ездили с матерью в госпитали, приюты, дома для инвалидов.

Всех знавших ее Елизавета (а в детстве просто Элла) поражала полным отсутствием эгоизма. Она старалась помочь другим, часто делая это в ущерб себе. С юности на нее оказывала большое влияние история о жизни и подвигах ее далекого предка, католической святой Елизаветы

Тюрингской. Герцог и герцогиня Гессен-Дармштадтские назвали свою дочь, которой суждено было стать почитаемой святой Православной церкви, в честь этой венгерской принцессы. Жизненный путь обоих оказался схожим: был посвящен делам милосердия.

В 19 лет признанная первая красавица Европы принцесса Елизавета стала женой великого князя Сергея Александровича Романова и погрузилась в изучение языка, культуры и религии новой родины. Супруг был глубоко религиозным человеком, Елизавета Федоровна сопровождала его во всех поездках по святым местам, очень любила бывать на богослужениях.

В 1888 году, присутствуя вместе с Сергеем Александровичем, председателем Императорского Православного Палестинского Общества, на освящении храма Святой Марии Магдалины в Иерусалиме, Елизавета Федоровна приняла решение стать православной.

Сергей Александрович не являлся престолонаследником, а потому его супруга вполне могла сохранить лютеранское вероисповедание. Но она поступила иначе. Это было ее личное, искреннее желание.

В православии великая княгиня приняла имя в честь праведной Елисаветы, матери святого Иоанна Предтечи. Три Елизаветы – три судьбы, вписанные в историю народов и христианской церкви: Елизавета Тюрингская, праведная Елисавета, великая княгиня Елисавета Федоровна Романова.

«Я все время думала и читала, и молила Бога указать мне правильный путь, и пришла к заключению, что только в этой религии я могу найти всю настоящую и сильную веру в Бога, которую человек должен иметь, чтобы быть хорошим христианином. Это было бы грехом оставаться так, как я теперь – принадлежать к одной церкви по форме и для внешнего мира, а внутри себя молиться и верить так, как и мой муж».



Царская семья в Ильинском после коронации, май 1896 г.

В 1891 году Сергей Александрович был назначен московским генерал-губернатором. Жители Златоглавой очень быстро оценили неподдельную доброту первой леди Москвы.

Великая княгиня посещала больницы для бедных, богадельни, приюты для беспризорных детей, раздавала еду, одежду, деньги, старалась облегчить страдания людей. С началом Русско-японской войны она немедленно занялась организацией помощи фронту: обустройством госпиталей, мастерских, сбором пожертвований, отправкой в зону боевых действий вещей и продовольственной благотворительной помощи, медикаментов и походных церквей со всем необходимым для богослужений. На средства Елизаветы Федоровны было сформировано несколько санитарных поездов.

5 (18) февраля 1905 года, в разгар Русско-японской войны, когда обстановка в стране была накалена до предела, в Москве случилась трагедия, перевернувшая жизнь великой княгини: ее супруг погиб от бомбы террориста. Приехав на место взрыва, Елизавета Федоровна сама собрала разбросанные части тела мужа. А через два дня после этого отправилась в тюрьму,



Паломничество великокняжеской четы

чтобы увидеть убийцу и призвать его покаяться. Она даже просила императора помиловать Каляева. Это были поступки, руководимые чувствами и логикой глубоко верующего человека, для которого не существует ненависти к ближнему, какое бы преступление тот ни совершил.

После гибели любимого человека великая княгиня совсем оставила светские помыслы. Она не снимала траур, держала строгий пост, много молилась. Ее спальня стала напоминать монашескую келью. Часть своих драгоценностей она отдала в казну, часть – родственникам, а остальное решила употребить на постройку обители милосердия. Для этого на Большой Ордынке приобрела усадьбу с четырьмя домами и садом. Вскоре здесь открылась Марфо-Мариинская обитель.

Благотворительную деятельность она вела не только в России, но и на Ближнем Востоке, заместив погибшего супруга на должности председателя Императорского Православного Палестинского Общества (ИППО). Эта деятельность способствовала развитию паломничества и укреплению позиций Российской империи на Святой земле.

— 0 0 0 —

**«Я ОСТАВЛЯЮ БЛЕСТЯЩИЙ МИР,
ГДЕ ЗАНИМАЛА БЛЕСТЯЩЕЕ
ПОЛОЖЕНИЕ, НО ВМЕСТЕ СО
ВСЕМИ ВАМИ Я ВОСХОЖУ В БОЛЕЕ
ВЕЛИКИЙ МИР – В МИР БЕДНЫХ
И СТРАДАЮЩИХ».**



Руководимая Елизаветой Федоровной Марфо-Мариинская обитель стала оплотом милосердия. При ней была больница, курсы для сестер милосердия, столовая для бедных, воскресная школа, библиотека и несколько других благотворительных учреждений, основанных великой княгиней. Елизавета Федоровна лично посещала московские трущобы, вызволяя из воровских притонов женщин и детей. Ее не пугали ни грязь, ни брань, ни вид людей, потерявших человеческий облик.



«ПОДОБИЕ БОЖИЕ МОЖЕТ БЫТЬ ИНОГДА ЗАТЕМНЕНО, НО ОНО НИКОГДА НЕ МОЖЕТ БЫТЬ УНИЧТОЖЕНО».

А в обители она ассистировала при операциях, была и сестрой милосердия, и сиделкой, ночи напролет проводящей у постелей больных. Пациенты говорили, что от нее исходит целебная сила, которая помогает переносить страдания. «Великой Матушкой» и «Белым ангелом Москвы» называли Елизавету Федоровну в городе.

В период Первой мировой войны влияние и значимость обители для города, куда прибывали раненые, где становилось все больше вдов и сирот, значительно возросли. Даже в разгар революционного движения обитель некоторое время не трогали – настолько ее ценили. Хотя несколько раз настоятельнице все же пришлось оказаться один на один с разъяренной толпой. Ее обвиняли в том, что она иностранка, что скрывает у себя брата – германского шпиона, что сама она шпионка и хранит в обители оружие... Елизавета Федоровна одна выходила к обвинителям, держась с ними с неподражаемым мужеством и достоинством, и толпа отступала.

«ОЧЕВИДНО, МЫ НЕДОСТОЙНЫ ЕЩЕ МУЧЕНИЧЕСКОГО ВЕНЦА».



Марфо-Мариинская обитель милосердия

«ГОСПОДЬ НАШЕЛ, ЧТО НАМ ПОРА НЕСТИ ЕГО КРЕСТ. ПОСТАРАЕМСЯ БЫТЬ ДОСТОЙНЫМИ ЭТОЙ РАДОСТИ».

Ее уговаривали уехать из России, но она неизменно отвечала, что разделит судьбу страны, которую считает своей родиной.

В апреле 1918 года, на третий день Пасхи патриарх Тихон отслужил в Марфо-Мариинской обители литургию и молебен. Потом долго беседовал с настоятельницей, и беседа эта оказалась... напутствием пред началом ее пути на Голгофу. Почти сразу после отъезда патриарха к воротам подъехала машина с красноармейцами – матушке приказали ехать с ними. Вместе с ней отправились в ссылку две крестовые сестры обители – Варвара Яковлева и Екатерина Янышева. Инокinya Варвара вскоре приняла мученическую смерть вместе со своей настоятельницей.

Последние месяцы жизни Матушка Елисавета провела на Урале, в Алапаевске. Тюрьмой ей, еще нескольким представителям дома Романовых и их приближенным служила школа на окраине города.

Ночью 5 (18) июля арестованных бросили в шахту старого рудника – похоронили заживо. Один из местных жителей говорил впоследствии, что из глубины шахты долго слышались церковные песнопения.

Когда город заняла армия Колчака, останки алапаевских мучеников извлекли из рудника. Рядом с телом Матушки Елисаветы нашли тело князя императорской крови Иоанна Константиновича с перевязанной головой: до последнего мига она пыталась облегчить страдания ближних. Пальцы ее правой руки были сложены для крестного знамения. На груди – икона Спаса Нерукотворного, которой император Александр III благословил свою невестку после принятия ею православия.

Поначалу тела захоронили в склепе Свято-Троицкого собора в Алапаевске. Но так как Красная армия уже вела активное наступление на Урале, останки было решено вывезти из России. Отец Серафим, игумен Алексеевского скита Пермской епархии, друг и духовник великой княгини, сопровождал гробы на восток. Три года продолжалось это скорбное путешествие. Посмертный путь Елисаветы Федоровны пролегал через Читту, Харбин, Пекин, Тяньцзинь, Шанхай, Порт-Саид. Наконец Великая Матушка и ее келейница Варвара были упокоены в Иерусалиме, в усыпальнице храма Святой Равноапостольной Марии Магдалины в Гефсимании.



Икона Алапаевских мучеников



С 1921 года в церкви Святой Марии Магдалины в Гефсимании хранятся мощи святой великой княгини Елисаветы Федоровны



Склеп в Свято-Троицком соборе Алапаевска



**«НАРОД - ДИТЯ, ОН НЕ ПОВИНЕН
В ПРОИСХОДЯЩЕМ...
ОН ВВЕДЕН В ЗАБЛУЖДЕНИЕ
ВРАГАМИ РОССИИ».**

ПАЛОМНИЧЕСТВА ПО СКОРБНОМУ ПОСМЕРТНОМУ ПУТИ СВ. ЕЛИСАВЕТЫ, 2013 – 2019

Первое в истории паломничество по местам скорбного посмертного пути великой княгини Елизаветы Федоровны, состоявшееся в 2013 году, приурочили к 95-летней годовщине гибели всех алапаевских мучеников.

Оно началось 12 июля, незадолго до Дня памяти Св. Елисаветы, от стен храма в Покровском-Стрешневе, освященного в ее честь. Специально для этого первого паломничества было написано пять икон Св. Прмц. Елисаветы. Позднее в оклады икон заложили капсулы с землей, привезенной с мест поклонения.

Маршрут был разработан Игорем Ашурбейли и пролегал через Екатеринбург, Алапаевск, Пекин и Иерусалим – от места расправы над мучениками до места упокоения мощей Св. Елисаветы и Св. Варвары на Святой земле.

Одно из дальнейших паломничеств, состоявшихся в ноябре 2014 года, было совершено к месту рождения Елизаветы Федоровны – в город Дармштадт (Германия).

За организацию первого паломничества по местам скорбного посмертного пути великой княгини Елизаветы Федоровны Игорь Ашурбейли был признан «Человеком года – 2013», став лауреатом национальной премии, учрежденной Русским биографическим обществом и Институтом экономических стратегий.

В Екатеринбурге паломники принимают участие в мероприятиях, посвященных памяти святых царственных страстотерпцев, в Храме-памятнике

на Крови в честь Всех Святых, в Земле Российской Просиявших. А в ночь с 17 на 18 июля группа идет крестным ходом от Свято-Троицкого подворья до Нижнеселимской шахты в Алапаевске.

В Пекине группа паломников посетила место, где 100 лет назад находился храм во имя Святого Преподобного Серафима Саровского, в склепе которого долгое время сохранялись восемь гробов с телами мучеников, погибших в Алапаевске. Затем останки Елизаветы Федоровны и инокини Варвары были морем, через Порт-Саид, вывезены в Иерусалим. Сердце Святой земли – город трех религий – и становится конечной точкой паломничества.

В Гефсимании паломники обязательно посещают храм Святой Марии Магдалины, где упокоены Елизавета Федоровна и инокиня Варвара.



Дармштадт



Иерусалим



Алапаевск



Пекин



Москва



Во время богослужения у стен Свято-Троицкого храма Алапаевска



Крестный ход – от Свято-Троицкого собора через Напольную школу к монастырю во имя Новомучеников и Исповедников Российских. Более 14 километров и более 3 часов пути



Молебен у шахты, куда сбросили живыми великую княгиню Елизавету Федоровну и пять князей Романовых со спутниками

В городе Алапаевске Елизавета Федоровна провела свои последние дни. Ежегодно в полночь с 17 на 18 июля в Свято-Троицком архиерейском подворье в Алапаевске начинается Божественная литургия. Паломники молятся в храме и в склепе, где когда-то восемь месяцев кряду находились тела алапаевских мучеников.

Все время литургии храм наполнен паломниками – стоящими, сидящими, лежащими. Скромность его древних стен и простота убранства словно возвращают на столетие назад. Запах ладана смешивается с жарким дыханием нескольких сотен (а то и тысяч) молящихся.

По завершении службы начинается крестный ход – от Свято-Троицкого собора через Напольную школу к монастырю во имя Новомучеников и Исповедников Российских. Более 14 километров и более 3 часов пути – таковы сухие цифры. Что же до душевного состояния, то его описать словами непросто. Такой длинный путь каждый проходит в меру своих сил. А поддерживает молитва. И нет более вдохновенных людей, чем на этом пути.

После крестного хода, увидев своими глазами шахту, в которую сброшены были живыми алапаевские мученики, и возложив к ней белые цветы, паломники кланяются частице мощей Елисаветы Федоровны, которая принесена сюда из Марфо-Мариинской обители.

В 2018 году в женском монастыре Святой Преподобномученицы Елисаветы Федоровны, рядом с Напольной школой, открыт вновь построенный храм. Деньги на него долго собирали всем миром. Поддержку строительству храма оказал ученый и филантроп Игорь Рауфович Ашурбейли.

18 июля 2018 года храм впервые посетили председатель ИППО Сергей Степашин, митрополит Рязанский и Михайловский Марк и председатель совета ИППО в Израиле Игорь Ашурбейли. Все они являются членами оргкомитета нашего паломничества. Матушка Смарагда, настоятельница монастыря, горячо поблагодарила за помощь и показала гостям храм.



В женском монастыре Святой Преподобномученицы Елисаветы Федоровны, рядом с Напольной школой, 15 июля 2018 года открыт вновь построенный храм



Патриарх Московский и всея Руси Кирилл совершает чин малого освящения новопостроенного храма в честь Святой Преподобномученицы Елисаветы. 15 июля 2018 г.



Успенский храм на территории посольства России в Пекине



Служба в Успенском храме

В Китай паломники направились неслучайно. Пекин был тем местом, куда в апреле 1920 года привезли из Екатеринбурга через Читу и Харбин гробы с телами алапаевских мучеников. И именно китайские солдаты у границы помогли отбиться от красных и тем самым спасти гробы мучеников от надругательства.

Главное событие для паломнической группы в столице Китая – посещение бывшей территории Русской духовной миссии, ныне принадлежащей российскому посольству в Пекине. На территории посольства – церковь. В ней на следующий день после приезда была отслужена Божественная литургия, причем клиросом и чтецами были сами паломники.

В Пекине группа посетила место, где 100 лет назад находилось городское православное кладбище и храм во имя Святого Преподобного Серафима Саровского, в склепе которого долгое время сохранялись восемь гробов с телами мучеников, погибших в Алапаевске. На этом месте владыка Сергей отслужил панихиду по погибшим в Алапаевске. Сейчас там частный гольф-клуб, и судьба захоронения до сих пор неясна. Ведь только останки Елизаветы Федоровны и инокини Варвары были морем вывезены в Иерусалим.



Игорь Ашурбейли, владыка Сергей и посол России в Китае А. И. Денисов



То самое гольф-поле



Памятный крест на месте разрушенного храма Всех Святых Мучеников

Храм Св. Марии Магдалины в Гефсимании построен Императорским Православным Палестинским Обществом в память об императрице Марии Александровне и освящен в 1888 году в честь Святой Марии Магдалины. Храм находится недалеко от гробницы Богородицы, на склоне Елеонской горы.

Для нашего паломничества это особенное место. Еще несколько дней назад группа побывала на месте смерти Елизаветы Федоровны в Алапаевске. И вот теперь мы стояли на месте ее последнего приюта. Первый раз она побывала здесь с супругом, великим князем Сергеем Александровичем в 1888 году.

С 1921 года в церкви хранятся мощи святой

великой княгини Елизаветы Федоровны (справа от алтаря в мраморной раке) и ее келейницы инокини Варвары (слева от алтаря).

Во время пребывания в Иерусалиме состоялась очередная встреча Игоря Ашурбейли с Иерусалимским патриархом Феофилом III. Патриарх тепло приветствовал гостя, состоялся обмен подарками.

Владыка Марк испросил у патриарха Феофила III благословения на продолжение паломнического пути и разрешения на службу в Вифлееме и храме Гроба Господня.

Богослужения у главных христианских святынь остаются в памяти паломников на всю жизнь.



Ночная Божественная литургия в храме Гроба Господня



Храм Марии Магдалины в Гефсимании, где в мраморных саркофагах покоятся нетленные мощи св. прмц. Елисаветы и св. прмц. инокини Варвары



Игорь Ашурбейли у раки с мощами св. прмц. Елисаветы

В июле 2017 года паломники из Москвы сразу отправились в Иерусалим. Центральным событием пятого, юбилейного паломничества стало открытие после реставрации возвращенного в собственность России Сергиевского подворья – ныне сердца русской жизни в Иерусалиме. Торжественная церемония открытия состоялась 18 июля 2017 года – в день памяти преподобного Сергия Радонежского и святой Елисаветы.

Сергиевское подворье, построенное на средства великого князя Сергея Александровича для содействия развитию паломничества из России на Святую землю, вновь приняло паломников после 100 лет забвения и запустения.

Подворьем управляет совет Императорского Православного Палестинского Общества



«Сергиевское подворье будет служить тем же целям, которым оно служило в XIX – начале XX века. Здесь будет музей, прекрасная библиотека, здесь будет воскресная школа. Русская духовная миссия предлагает сделать интересную выставку».

Сергей Вадимович Степашин, председатель ИППО

в Государстве Израиль, который возглавляет Игорь Ашурбейли. В интервью журналистам Игорь Рауфович подчеркнул, что Сергиевское подворье важно для нашей страны не только для развития паломничества, но и с точки зрения укрепления исторических и культурных связей между Россией и Израилем. Сегодня оно стало российским общественно-культурным центром, где проходят просветительские мероприятия, концерты и дипломатические приемы.

Через год после открытия Сергиевское подворье стало центром поминовения царственных страстотерпцев на Святой земле. 20 июля 2018 года здесь прошло мероприятие с участием представителей Русской духовной миссии в Иерусалиме, дипломатов, членов ИППО.



На территории Сергиевского подворья



На международном семинаре руководителей региональных и зарубежных отделений ИППО, посвященном 200-летию дипломатической поддержки русского присутствия на Ближнем Востоке. Май 2019 г.



Церемония открытия Сергиевского подворья

«Сергиевское подворье имеет одно большое отличие от всех других многочисленных подворий, построенных Россией, причем построенных не только русскими императорами, но и великими князьями, и просто дворянами, и обычными людьми, которые приносили сюда много даров из России. Особенность Сергиевского подворья заключается в том, что на его территории нет храма. Здесь нет даже часовенки. Это – абсолютно светское культурно-историческое место, представляющее нашу страну на Святой земле, в Русской Палестине».

Игорь Ашурбейли, председатель Совета ИППО в Государстве Израиль

«Понимая, какова была роль русского подворья в развитии Иерусалима в XIX веке, понимая, как тесно переплетается здесь история России с историей еврейского народа, Израиля, осознаешь, что развитие взаимоотношений двух стран имеет очень глубокие корни. А все то, у чего есть глубокие исторические корни, на самом деле вечно, и я уверен, что наши отношения будут только развиваться».

Зеэв Элькин, министр по делам Иерусалима

1 ноября 2014 года после Божественной литургии в храме Святой Прмц. Елисаветы в Покровском-Стрешневе паломники отправились в Дармштадт, где со 2 по 4 ноября прошли торжественные мероприятия, посвященные 150-летию со дня рождения Елисаветы Федоровны.

Икону Святой Прмц. Елисаветы, написанную для первого паломничества и пронесенную по скорбному посмертному пути Елисаветы Федоровны, доставили на праздничные богослужения в храме Марии Магдалины в Дармштадте. В этом храме состоялось соборное архиерейское богослужение в память св. Елисаветы.

В Дармштадтском замке прошла конференция «Елисаветинское наследие сегодня: Россия и ближнее зарубежье» с участием ученых, писателей, журналистов, церковных и общественных деятелей из Европы, Америки и Австралии, представителей елисаветинских организаций

(благотворительных фондов, православных сестричеств, храмов и монастырей) из России, Украины и Беларуси.

3 ноября 2014 года паломники посетили памятные места в Дармштадте, связанные со св. Елисаветой, и увезли с собой частицы земли, взятые возле дома, в котором в 1864 году родилась принцесса Елизавета Александра Луиза Алиса Гессен-Дармштадтская – будущая великая княгиня Елизавета Федоровна Романова.

В октябре 2019 года председатель совета ИППО в Израиле Игорь Ашурбейли, находясь в Дармштадте, посетил памятные места, связанные с именем великой княгини Елисаветы Федоровны. На доме, где родилась Елизавета Федоровна, год назад, 1 ноября 2018 года, по инициативе председателя Императорского Православного Палестинского Общества Сергея Степашина была установлена памятная доска.



На конференции в Дармштадте, посвященной елисаветинскому наследию, выступил председатель совета ИППО в Государстве Израиль, ктитор храма Святой Преподобномученицы Елисаветы Игорь Ашурбейли. Он зачитал строчки из завещания Елизаветы Федоровны: «Прошу меня похоронить в склепе под ныне построенной мною церковью во имя Покрова Пресвятой Богородицы в моем владении на Большой Ордынке в Москве при моей Обители милосердия на месте, указанном мною для настоятельницы Обители, опустив мой гроб в самый низ, в землю... В случае, если умру за границей или вне Москвы, прошу положить в гроб, закрыть его совсем, перевезти в Москву и похоронить (не открывая гроба) там, где мною выше сего указано», – и добавил, что считает волю великомученицы Елисаветы священной.



Игорь Ашурбейли у памятной доски в честь Елисаветы Федоровны, Дармштадт, октябрь 2019



У храма Марии Магдалины в Дармштадте в день 150-летия со дня рождения Елисаветы Федоровны, 2014 г.



Утром 2 ноября в храме Марии Магдалины была отслужена Божественная литургия, 2014 г.

ИСТОРИЯ ПАТРИАРШЕГО ПОДВОРЬЯ ХРАМА СВ. ПРМЦ. ЕЛИСАВЕТЫ В ПОКРОВСКОМ-СТРЕШНЕВЕ

1 ноября 2009 г.

В день рождения великой княгини Елизаветы Федоровны Романовой во время ремонтных работ в Покровском-Стрешневе обнаружен фундамент старинного храма.

10 июня 2010 г.

архиепископ Истринский Арсений совершил чин на основание храма – освятил его фундамент. В стену строящейся церкви была заложена памятная капсула.

13 мая 2012 г.

по благословению Святейшего Патриарха Московского и всея Руси Кирилла архиепископ Марк провел освящение построенного Игорем Ашурбейли храма Преподобномученицы Елисаветы в Покровском-Стрешневе в присутствии Председателя Императорского Православного Палестинского Общества Сергея Степашина.

1 ноября, 2012 г.

В день рождения великой княгини Елизаветы Федоровны по благословению Патриарха Московского и всея Руси Кирилла в храме впервые отмечался престольный праздник.

12 декабря 2009 г.

Российский ученый, промышленник и филантроп Игорь Ашурбейли направил Патриарху Московскому и всея Руси Кириллу прошение благословить восстановление на этом месте храма во имя Святой Елисаветы Алапаевской.

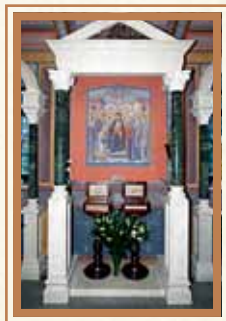
10 июня 2011 г.

управляющий Северо-западным викариатством Московской епархии архиепископ Марк (ныне митрополит Рязанский и Михайловский) совершил чин освящения колоколов храма. Колокола и кресты были подняты на колокольню.

29 августа 2012 г.

издан указ Патриарха Московского и всея Руси Кирилла об учреждении в Покровском-Стрешневе патриаршего подворья с полным наименованием «Религиозная организация – Подворье Патриарха Московского и всея Руси – храм Святой Елисаветы в Покровском-Стрешневе г. Москвы Русской православной церкви (Московский патриархат)».

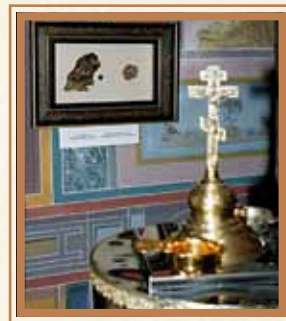




В храме хранятся ковчеги с частицами мощей святой Елисаветы и святой Варвары



Рядом с мощевиками, в притворе храма, размещены иконы Преподобномученицы Елисаветы и Преподобномученицы Варвары. В оклады икон заключены капсулы с землей, привезенной из паломничеств по местам скорбного пути великой княгини Елисаветы Федоровны



Еще две святыни храма привезены из Святой земли паломниками: это частица коры Мамврийского дуба, под которым согласно библейскому преданию Авраам принимал Бога; и срез ветви библейской смоковницы – дерева Закхея, упомянутого в Новом Завете



В полноразмерную копию Годеновского креста заложена частица Честного и Животворящего Древа Креста Господня, на котором был распят Спаситель

После молебна прихожане храма прикладывались к частицам мощей, укрепленных в каждой из 12 фресок



Праздник Двенадцати апостолов. Молебен в реликвиарии



«СТО ЛЕТ НАЗАД, ПОСЛЕ РЕВОЛЮЦИИ, ИЗ РОССИИ ОГРОМНЫМ ПОТОКОМ УТЕКАЛИ РЕЛИКВИИ, ЦЕННОСТИ И СЯТЫНИ. СЛАВА БОГУ, СЕГОДНЯ ПРИШЛО ВРЕМЯ ИХ ОБРЕТЕНИЯ».

Игорь Рауфович Ашурбейли

Специально построенный реликвиарий патриаршего подворья храма Святой Преподобномученицы Елисаветы в Покровском-Стрешневе хранит частицы мощей всех 12 апостолов: Петра, Андрея, Иакова Зеведеева, Иоанна Богослова, Филиппа, Варфоломея, Фомы, Матфея, Иакова Алфеева, Иуды Фаддея, Симона Зилота и Матфея. Это единственное в России полное собрание частиц мощей всех 12 апостолов.

Частица Честного и Животворящего Древа Креста Господня и частицы мощей 12 апостолов были переданы ктитору храма Игорю Ашурбейли в Ватикане, в гротах собора святого Петра Иакинфом Дестивелем, секретарем Папского совета по содействию христианскому единству.



Над входом в реликвиарий укреплены буквы греческого алфавита – альфа и омега, символизирующие начало и конец всего сущего



В день рождения Елизаветы Федоровны и в год столетия ее гибели, 1 ноября 2018 года на патриаршем подворье в Покровском-Стрешневе открыты два памятника.

По задумке ктитора храма Игоря Ашурбейли, прихожане, заходя на территорию подворья, видят два скульптурных образа Елизаветы Федоровны, соответствующие двум главным этапам ее жизненного пути.

Сначала Елизавета Федоровна предстает перед нами в образе молодой женщины. Скульптура установлена так, как будто великая княгиня делает шаг ко входу в храм, что символизирует выбор пути милосердия и святости.

Вторая скульптура размещена за алтарем храма. Это Великая Матушка, настоятельница Марфо-Мариинской обители. Она сидит на скамье, взгляд ее задумчив, в руках она держит молитвенник.

ПАТРИАРШЕЕ ПОДВОРЬЕ

Храм Св. Елисаветы в Покровском-Стрешневе имеет высокий статус патриаршего подворья. Решение об учреждении патриаршего подворья в Покровском-Стрешневе Патриарх Московский и Всея Руси Кирилл принял 29 августа 2012 года и выразил письменную признательность Игорю Ашурбейли «за деятельное участие в его создании».



В конце 2018 года Игорь Ашурбейли объявил о создании Союза ктиторов России. Для этой организации уже готова штаб-квартира на территории Обители святой Елисаветы.

Сегодня обитель являет пример того, какой насыщенной и по-настоящему полезной может быть жизнь храма благодаря ктитору.

Храм Святой Елисаветы в Покровском-Стрешневе оказывает гуманитарную помощь нуждающимся, его приход поддерживает пациентов больницы, расположенных вдоль Ивановского шоссе.

На храмовой территории планируется открыть дом милосердия, куда тяжелобольные люди могли бы обращаться за паллиативной помощью и реабилитацией после травм и операций.

При храме создается сестричество для оказания бесплатных услуг по уходу за пациентами на дому и в стационарах, для медицинской помощи бездомным и малообеспеченным.

В Обители святой Елисаветы проводятся мероприятия, в том числе развлекательные и спортив-

ные, для людей с ограниченными возможностями, для жителей района и прихожан храма.

Традиция храма, которую очень любят все прихожане, – чаепития после богослужений каждые выходные.

Ежегодно в престольный праздник храма – 1 ноября – и 13 мая – в день освящения храма – здесь проводится торжественное богослужение.

В Обители святой Елисаветы часто проходят праздники. На Рождество здесь веселятся многодетные семьи из Москвы и Подмосквья, опекаемые некоммерческой организацией «МногоМама». Для ребят готовят угощение, подарки, разнообразную развлекательную программу с играми на свежем воздухе и мастер-классами в теплом павильоне.

На Масленицу в обители тоже собираются гости: жители Покровского-Стрешнева и соседних московских районов, включая Щукино и Северное Тушино, многодетные семьи и, конечно, прихожане храма Святой Елисаветы. Здесь отмечают широкую Масленицу так, как это делали испокон веков наши предки.



«НЫНЕ КТИТОРОВ В НАШЕЙ СТРАНЕ ЕДИНИЦЫ. ЛЮДИ БОЛЬШЕ ЗНАКОМЫ С ПОНЯТИЕМ «БЛАГОТВОРИТЕЛЬ». НО БЛАГОТВОРИТЕЛЬ – ЭТО ЧЕЛОВЕК, КОТОРЫЙ ОКАЗЫВАЕТ ПОМОЩЬ ХРАМУ ЛИШЬ НА КАКОМ-ТО ЭТАПЕ. ДЕЯТЕЛЬНОСТЬ ЖЕ КТИТОРА ИМЕЕТ СИСТЕМНЫЙ ХАРАКТЕР, ПОСТОЯННУЮ ОСНОВУ. ОН БЕРЁТ НА СЕБЯ ВСЮ ОТВЕТСТВЕННОСТЬ, ВСЕ ТЯГОТЫ ПО СОДЕРЖАНИЮ ХРАМА. ИГОРЬ АШУРБЕЙЛИ ИЗ ТЕХ РЕДКИХ ЛЮДЕЙ, КОТОРЫЕ ВОЗРОЖДАЮТ ЭТУ ТРАДИЦИЮ И ОКАЗЫВАЮТ НЕОЦЕНИМУЮ ПОМОЩЬ РУССКОЙ ПРАВОСЛАВНОЙ ЦЕРКВИ».

митрополит Рязанский и Михайловский Марк

